

CCM-1

Camera Control Monitor

KASUTUSJUHEND

veebbruar 2024 • 1.0 • Estonian



Impressum

© 2023 Arnold & Richter Cine Technik GmbH & Co. Betriebs KG. Kõik õigused kaitstud.

Süsteem sisaldab Arnold & Richter Cine Technik GmbH & Co. Betriebs KG autoriõigusega kaitstud teavet. Selle kasutamine toimub litsentsilepingu alusel, mis sisaldab kasutus- ja avaldamispiiranguid ning on kaitstud autoriõiguse seadusega. Tarkvara konkurentsiootstarbeline analüüs on keelatud.

Ühtegi selle väljaande osa ei tohi ilma Arnold & Richter Cine Technik GmbH & Co KG eelneva kirjaliku loata kasutada levitamiseks, reprodutseerimiseks, transkriptsiooniks, andmete otsingusüsteemis salvestamiseks ega mis tahes kujul mis tahes keelde tõlkida.

Kui laadite meie veebilehtedelt alla dokumendiandmeid isiklikuks kasutamiseks, kontrollige kindlasti värskendatud versioone.

ARRI ei vastuta allalaaditud dokumentide eest, sest tehnilisi andmeid võidakse ette teatamata muuta.

Pideva tootearenduse tõttu võib käesolevas dokumendis sisalduv teave muutuda ilma ette teatamata. Käesolevas dokumendis sisalduv teave ja intellektuaalomand on konfidentsiaalne ARRI ja kliendi vahel ning jäävad ARRI ainuomandiks. Kui leiate dokumentatsioonis probleeme, palun teatage neist meile kirjalikult. ARRI ei garanteeri, et käesolev dokument on veatu.

AMIRA, ALEXA, ALEXA XT, ALEXA SXT, ALEXA LF, ALEXA Mini and ALEXA Mini LF on Arnold & Richter Cine Technik GmbH & Co. Betriebs KG kaubamärgid või registreeritud kaubamärgid. Kõik muud mainitud kaubamärgid või tooted on nende vastavate omanike kaubamärgid või registreeritud kaubamärgid ja neid tuleb käsitleda sellisena.

Originaalversioon.

Täiendav abi

Arnold & Richter Cine Technik GmbH & Co. Betriebs KG

Herbert-Bayer-Str. 10

D-80807 Munich

Saksamaa

E-post: service@arri.com

Website: www.arri.com/en/technical-service

Sisukord

Impressum	3
1 Selle dokumendi kohta	5
2 Ülevaade tootest.....	6
2.1 Sissejuhatus.....	6
2.2 Kavandatud kasutus.....	6
2.3 Märgistus.....	6
2.4 Keskkonnatingimused	6
2.5 Tehnilised andmed.....	7
2.6 Mõõtkavas joonised	8
2.7 Tarnekomplekt ja garantii.....	8
2.8 Teave heakskiidu kohta	9
3 Ohutusjuhised	11
3.1 Üldine ohutusteave	12
4 Toote ülevaade	15
5 Montaaž ja kokkupanek	17
5.1 Toiteallikas ja ühendused.....	17
5.2 Tarvikute kinnitamine	18
6 Menüü käsitlemine	20
6.1 smallHD PageOS	20
6.2 Filmikaamera menüü.....	23
7 Puhastamine, hooldus ja remont.....	25
8 Transport, hoiustamine ja kõrvaldamine	26
9 ARRI teeninduskontaktid.....	27

1 Selle dokumendi kohta

See kasutusjuhend on mõeldud kõigile, kes on seadme kasutamisega seotud. See annab juhiseid, kuidas seda ohutult ja ettenähtud viisil kasutada. Ohutu ja nõuetekohase kasutamise tagamiseks peavad kõik kasutajad enne süsteemi esmakordset kasutamist kasutusjuhendi läbi lugema.

See kasutusjuhend on seadme oluline osa. See peab olema kergesti ligipääsetav ja asuma seadme vahetus läheduses, et kasutajad saaksid seda igal ajal viitena kasutada.

Eraldi kasutusjuhend sisaldab üksikasjalikumate teavete seadme omaduste ja funktsioonide kohta. Käsiraamatu allalaadimiseks külastage veebisaiti www.arri.com.

Hoidke kasutusjuhendit, kasutaja käsiraamatut ja kõiki teisi süsteemi juurde kuuluvaid käitus- ja paigaldusjuhendeid kindlas kohas, et neid saaks tulevikus järelevaatamiseks ja võimalike järgnevate omanike jaoks kasutada.

Kasuliku teabe saamiseks lisaks nendele juhenditele vaadake ARRI veebisaidi ARRI website öppe ja abi jaotist ARRI learn & help.

ARRI Academy kursused pakuvad võrratuid teadmisi ARRI kaamerasüsteemide, objektiviide, valgustite ja tarvikutega töötamise kõigist võimalustest.

Meie Advanced Service'i kursused on mõeldud selleks, et anda edasi põhjalikke teadmisi kõigi ARRI toodete hoolduse ja remondi kohta ning anda teile pidev juurdepääs üksikasjalikele hooldusjuhenditele, spetsiaalsetele tööriistadele ja varuosadele. Lisateabe saamiseks külastage ARRI akadeemiat ARRI academy või võtke ühendust academy@arri.de.



www.arri.com/ccm-1



[ARRI dokumentatsiooniportaali](#)

Otsinguklahvid: CCM-1, K2.0048523

Dokumendi läbivaatamise ajalugu

Dokumendi ID: D45 1000 7638

Versioon	Väljaanne	Kuupäev	Märge
1.0	K11303	Juuli 2023	Esimene väljaanne
1.01	K11359	Oktoober 2023	Ühenduse lisamise võimalused

2 Ülevaade tootest

2.1 Sissejuhatus

See CCM-1 on 7" sisseehitatud monitor, mis pakub filmikaameratele ALEXA 35 ja ALEXA Mini LF täielikku kaamera juhtimist ja menüüd. See CCM-1 sobib ideaalselt paljude filmitootmise tüüpide ja rakendustega.

Kaameraoperaatoritele, kes eelistavad hinnata kadreerimist ja säritust pigem sisseehitatud monitori kui pildiotsija abil, on CCM-1 ideaalne valik.

2.2 Kavandatud kasutus

See CCM-1 on kaamera juhtmonitor professionaalseks kasutamiseks ringhäälingu- ja filmitootmiskeskcondades.



TEATIS

Kõik CCM-1 versioonid on mõeldud eranditult professionaalseks kasutamiseks. Seda tohivad kasutada ainult kvalifitseeritud töötajad. Enne kasutamist lugege kasutusjuhend ja käsiraamat läbi ja mõistke neid.

Kasutage toodet ainult käesolevas dokumendis kirjeldatud eesmärgil. Järgige alati kõigi kasutatavate seadmete juhiseid ja süsteeminõudeid. ARRI ei vastuta kahjustuste või muutuste korral, mis tulenevad asjatundmatust kasutamisest. Teil ei ole lubatud seadet muuta.

2.3 Märgistus



See CCM-1 seerianumber asub toote sildil
CCM-1 alumises keskel.

Seerianumber koosneb tootenumbri
K2.00YYYYYY-1234 (siin: 1234) 4 viimasest
numbrist.

2.4 Keskkonnatingimused

See CCM-1 tohib kasutada ja hoiustada ainult teatud keskkonnatingimustes.

Kontrollige enne kasutuselevõtmist ja käitust järgmisi tingimusi.

Lubatud töötemperatuur	0° C - 45° C
Lubatud säilitustemperatuur	-20° C - 70° C
Lubatud niiskus	0 - 95% suhteline õhuniiskus mitte kondenseeruv

2.5 Tehnilised andmed

Mehaaniline spetsifikatsioon

Mõõdud (kõrgus x laius x sügavus)	120 x 187 x 29 mm
Kaal	0,3 kg
Materjal	Alumiiniumi sulam
Käepideme kinnitus	4x ARRI Pin-Lock 1/4" kinnituspunktid (ülemine, alumine, tagumine, parem külg)
Katte kinnitus	Hõõrdekinnitus

Elektriline spetsifikatsioon

Toitesisend	PWR + VF konnektor
Energiatarve	kuni 20 W
Firmware (püsivara) nõue	Ühildub TBD Firmware või uuema Firmware-ga

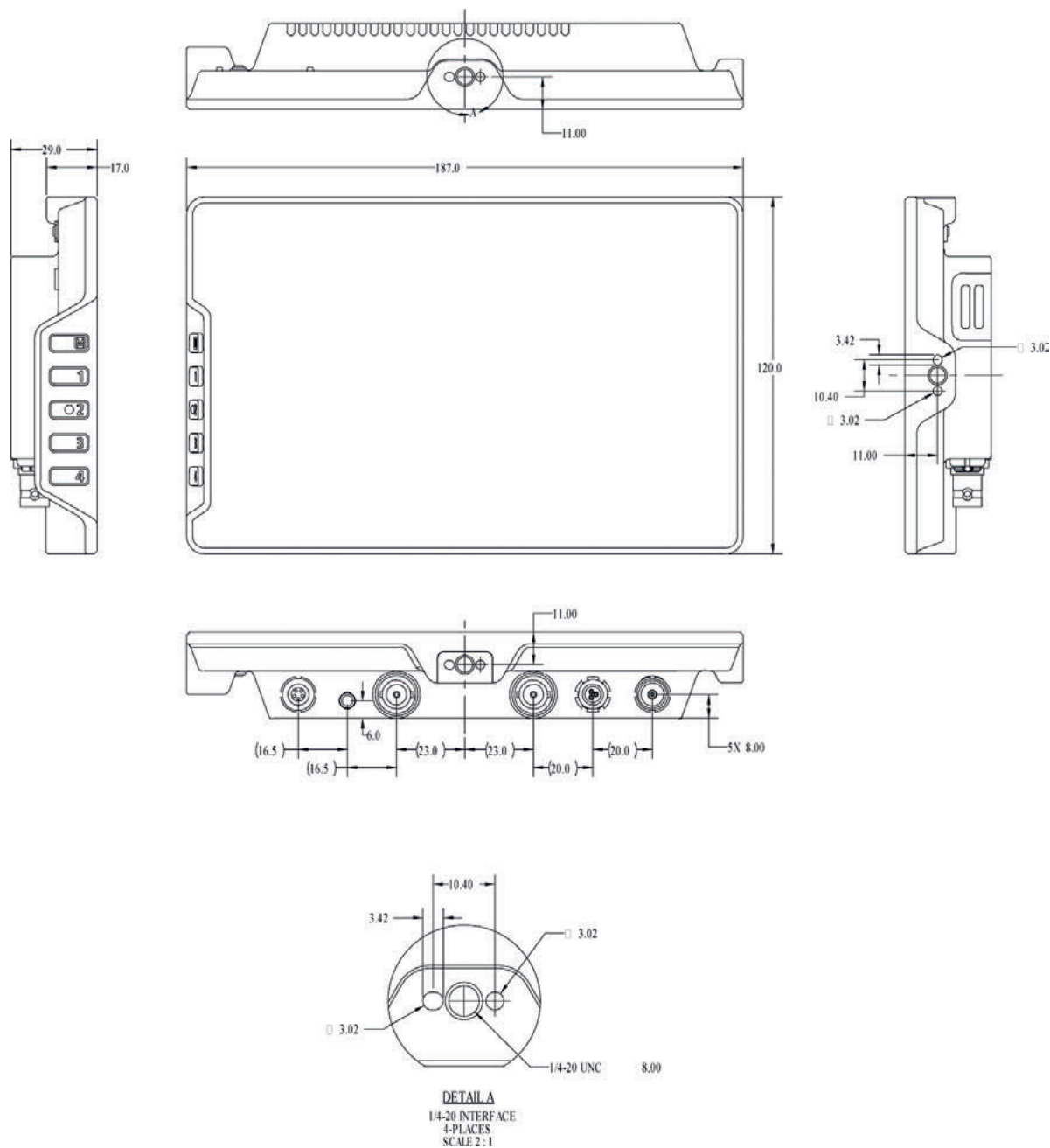
Optiline spetsifikatsioon

LCD tüüp	Õhukese kilega transistori vedelkristallekraan (TFT LCD) LED-taustvalgustusega
Resolutsioon	1920 x 1200
Pikslite tihedus	322 ppi
Aktiivne ekraani suurus	95 x 151 mm
Värskendamise määr	30 Hz–60 Hz (lukustatud sissetuleva kaadrisageduse jaoks vahemikus 7,5–60fps = kaadrit sekundis)
Reaktsiooniaeg	25 ms
Kontrast	1.200 : 1
Ekraani heledus	~1300 cd/m ² (max.) Taustvalgustuse hämardamine 100% kuni 0%
Värvi sügavus	8+2FRC
Heleduse ühtlus (tüüpiline)	89%
Värvid (tüüpilised)	96% DCI-P3
Vaatenurk	160° kõik teljed
Näidiku suund	Landscape, 180° pööramine

Kasutajaliides

Puudutus (touch)	pCap Multi-Touch
Nupud	Menu
	Kasutajanupp 1-4
	Tagasi (back)
	Power
	Liugur lukustamiseks (lock slider)
	Joystick

2.6 Mõõtkavas joonised



Kõik mõõtmed millimeetrites.

2.7 Tarnekomplekt ja garantii



TEATIS

Pakend koosneb taaskasutatavatest materjalidest. Keskkonna kaitseks jäätmekäidelge pakendimaterjal sobivas jäätmekäitluskohas. Ladustage, transportige ja jäätmekäidelge alati vastavalt kohalikele eeskirjadele. ARRI ei vastuta ebapiisavast ladustamisest, saatmisest või jäätmekäitlusest tulenevate tagajärgede eest.

Kontrollige tarnimisel, kas pakend ja sisu on terved. Ärge kunagi võtke vastu kahjustatud/ mittekomplektset saadetist.

Kohaletoimetamine

Täielik kaamerajuhtimismonitori CCM-1 komplekt KK.0048851 sisaldab:

- 1x K2.0048523 CCM-1 kokkupandava päikesevarjuga, ekraanikaitsega
- 1x K2.0048394 monitori õlg kaamera MAC-1 jaoks
- 1x K2.0023943 kaabel VF (0,5 m / 1,5 jalga)
- 1x K2.0001637 kaabel RS – RS/PWR IN (0,5 m / 1,5 jalga)

Garantii

Garantii ulatuse kohta küsige palun oma kohalikult ARRI teeninduspartnerilt. ARRI ei vastuta ebapiisavast saatmisest, asjatundmatust kasutamisest või võõrtoodete kasutamisest tulenevate tagajärgede eest.

2.8 Teave heakskiidu kohta

See CCM-1 on heaks kiidetud kasutamiseks paljudes riikides, sealhulgas Euroopa Liidus, Ameerika Ühendriikides, Ühendkuningriigis, Kanadas, Hiinas, Jaapanis, Austraalias, Uus-Meremaal ja Tais.

Import ja kasutamine teistes riikides võib sõltuda õiguslikest, ametkondlikest või regulatiivsetest nõuetest ja eeskirjadest. Importija või kasutaja on kohustatud enne importimist või kasutamist tutvuma kohaldatavate õiguslike, regulatiivsete ja administratiivsete nõuete ja eeskirjadega ning tagama nende nõuete ja eeskirjade järgimise. See hõlmab ka kõigi vajalike kinnituste või registreerimiste taotlemist ja saamist.

Niivõrd kui see on mõistlik ja õiguslikult võimalik, toetab ARRI selliste taotlustega seotud päringuid tehniliste dokumentide või deklaratsioonide esitamisega. Importijana või kasutajana kinnitate, et olete kursis ja järgite juriidilisi, regulatiivseid ja administratiivseid nõudeid ja eeskirju, mis kehtivad riikides, kuhu te tooteid tarnite või kus te kasutate. Lisaks kinnitate, et korraldate kõik vajalikud registreerimised, kinnitused või load, mis on nendes riikides nõutavad.

Te vabastate ARRI kõikidest kohustustest, mis tulenevad toodete importimise või kasutamisega seotud seadusandlikest, regulatiivsetest või administratiivsetest nõuetest, välja arvatud riikides, kus ARRI on saanud registreerimise või sertifitseerimise. Te kohustute hüvitama, kaitsma ja vabastama ARRI kõigist nõuetest, kahjudest, kahjumitest, kohustustest, kuludest ja kulutustest (sealhulgas advokaatide ja teiste spetsialistide mõistlikest tasudest), mis võivad tuleneda ARRI-le esitatud nõudest seoses teie eespool nimetatud kohustustega.

ELi vastavusdeklaratsioon



Brändi nimi: ARRI
Toote kirjeldus: Camera Control Monitor-1
CCM-1

Tooted vastavad järgmistele Euroopa direktiividele:

- Euroopa Parlamendi ja nõukogu 26. veebruari 2014. aasta direktiiv 2014/30/EL elektromagnetilist ühilduvust käsitlevate liikmesriikide õigusaktide ühtlustamise kohta
- Euroopa Parlamendi ja nõukogu 8 juuni 2011 aasta direktiiv 2011/65/EL teatavate ohtlike ainete elektri- ja elektroonikaseadmetes kasutamise piiramise kohta ning komisjoni 31 märtsi 2015 aasta delegeeritud direktiiv (EL) 2015/863.

See Vastavust Euroopa direktiivide nõuetele on kontrollitud järgmiste standardite alusel:

- EN 55032:2015 +AC:2016 +A1:2020 +A11:2020 ; EN 55035:2017 +AC:2019 +A11:2020 ;
- EN IEC 63000:2018

Selle vastavusdeklaratsiooni väljastamise eest vastutab üksnes tootja.



Ühendkuningriigi vastavusdeklaratsioon

Brändi nimi: ARRI
Toote kirjeldus: Camera Control Monitor-1
CCM-1

Määratud tooted vastavad järgmiste Ühendkuningriigi eeskirjade spetsifikatsioonidele:

- Elektromagnetilise ühilduvuse määrused 2016
- Määrused teatavate ohtlike ainete kasutamise piiramise kohta elektri- ja elektroonikaseadmetes

Vastavust Ühendkuningriigi määruste nõuetele tõestati järgmiste standardite kohaldamisega:

- EN 55032:2015 + A11:2020; EN 55035:2017 + A11:2020;
- EN IEC 63000:2018

Selle vastavusdeklaratsiooni väljastamise eest vastutab üksnes tootja.

FCC A-klassi avaldus

FCC A-klassi avaldus

Seda seadet on testitud ja leitud, et see vastab A-klassi digitaalseadme piirnõuetele vastavalt FCC eeskirjade 15. osale. Need piirmäärad on ette nähtud selleks, et tagada mõistlik kaitse kahjulike häirete eest, kui seadmeid kasutatakse ärikeskkonnas. See seade tekitab, kasutab ja võib kiirata raadiosageduslikku energiat. Kui seda seadet ei paigaldata ega kasutata vastavalt juhistele, võib see põhjustada raadioside häireid. Selle seadme kasutamine elamupiirkonnas võib tõenäoliselt põhjustada kahjulikke häireid, mille puhul kasutaja peab häireid omal kulul kõrvaldama.

Toote muudatused või modifikatsioonid, mida nõuetele vastavuse eest vastutav osapool ei ole selgesõnaliselt heaks kiitnud, võivad tühistada kasutaja volitused seadme kasutamiseks.

Kanada tööstuse vastavusavaldus

Vastab standarditele CAN ICES-003(A)/NMB-003(A).

Austraalia ja Uus-Meremaa vastavus



Brändi nimi: ARRI
Toote kirjeldus: Camera Control Monitor-1
CCM-1

Taiwani vastavus



R-R-ARg-CCM-1
Brändi nimi: ARRI
Toote kirjeldus: Camera Control Monitor-1
CCM-1

3 Ohutusjuhised

See ohutusalane teave on lisaks tootespetsiifilistele kasutusjuhenditele ja seda tuleb ohutuse tagamiseks rangelt järgida. Lugege kõiki ohutus- ja kasutusjuhiseid enne süsteemi kasutamist või paigaldamist läbi ja saage nendest aru. Säilitage kõik ohutus- ja kasutusjuhendid edaspidiseks lugemiseks. Järgige alati käesolevas ja kõigis seadmega kaasas olevates dokumentides toodud juhiseid, et vältida enda või teiste isikute vigastamist ning süsteemi või muude objektide kahjustamist.

Kokkupanekut ja käitamist tohib teostada ainult süsteemi tundev väljaõppega personal. Kasutage ainult käesolevas dokumendis soovitatud tööriistu, materjale ja protseduure. Teiste seadmete õige kasutamise kohta vt tootja juhiseid.

Nendes juhendites kasutatakse ohutusjuhiseid, hoiatussümboleid ja märgusõnu, et juhtida teie tähelepanu erinevatele ohutasemetele.



OHT

OHT näitab otsest ohtu. Kui seda ei väldita, on tagajärjeks surm või rasked vigastused.

Selle potentsiaalselt ohtliku olukorra vältimiseks järgige alati soovitatud meetmeid.



HOIATUS

HOIATUS viitab võimalikule otsesele ohule. Kui seda ei väldita, võib tulemuseks olla surm või rasked vigastused.

Järgige alati soovitatud meetmeid, et vältida seda ohtlikku olukorda.



ETTEVAATUST

ETTEVAATUST viitab potentsiaalselt ähvardavale ohule. Kui seda ei väldita, võivad tekkida kerged või keskmised rasked vigastused.

Järgige alati soovitatud meetmeid, et vältida seda ohtlikku olukorda.



TEATIS

TEATIS viitab potentsiaalselt ohtlikule olukorrale. Kui seda ei väldita, võib seade või midagi selle ümbruses kahjustada saada.

Selle potentsiaalselt ohtliku olukorra vältimiseks järgige alati soovitatud meetmeid.

VIHJE

Ei ole ohutuse seisukohast asjakohane, **VIHJE** annab lisateavet protseduuri selgitamiseks või lihtsustamiseks.

Hoiatussümbolid ja tootesildid

Üldine hoiatusmärk



Hoiatus elektripinge eest



Hoiatus kuumade pindade eest



Hoiatus terava elemendi eest



Hoiatus muljumisohu eest



Hoiatus takistuste eest põrandal



Enne toote esmakordset kasutamist lugege kõik juhised hoolikalt läbi.



Alalisvoolu sümbol elektroonikaseadmetel, mis vajavad või tekitavad alalisvoolu.

3.1 Üldine ohutusteave**HOIATUS****See CCM-1 kasutamine ilmsete kahjustuste korral**

Elektrilöögi ja lühisest põhjustatud tulekahju oht.

- ▶ Ärge kunagi kasutage toodet, kui elektrijuhtmed või korpus on nähtavalt kahjustatud.
- ▶ Kasutage ainult juhendis märgitud toiteallikat.
- ▶ Toitekaabli lahtiühendamiseks haarake alati toitepistikust.
- ▶ Ärge asetage kaableid üle teravate servade (nt plekiservad, profiilid või muud teravad servad). Kahjustatud kaablid võivad põhjustada elektrilöögi, lühise või tulekahju.
- ▶ Ärge eemaldage ega inaktiveerige süsteemi turvaseadiseid (sh hoiatussilte või värviga tähistatud kruvisid).
- ▶ Ärge proovige toodet ise remontida. Remonte võivad teostada ainult ARRI volitatud teeninduspartnerid.

**HOIATUS****Allakukkuvad süsteemi osad**

Ärge ehitage ega pange CCM-1 kokku valesti. Toode võib maha kukkuda ja põhjustada tõsiseid vigastusi ning kahjustada toodet või vara.

- ▶ Paigaldamist ja kasutamist tohivad teostada ainult volitatud isikud, kes tunnevad toodet. Järgige õnnetuste ennetamise eeskirju.
- ▶ Ärge kunagi asetage toodet ebastabiilsele kärule või käsitõstukile, alusele, statiivile, kronsteinile, lauale või mõnele muule ebastabiilsele tugiseadmele.
- ▶ Asetage toode alati spetsiaalsetele tugiseadmetele.
- ▶ Kindlustage süsteem ja selle tarvikuid mahakukkumise ja ümbermineku vastu. Järgige üldisi ja kohalikke ohutuseeskirju.
- ▶ Kasutage alati sobivat turvaköit, kui kasutate toodet põrandast kõrgemal (tähendab kraanadel).



HOIATUS

Ühendatud kaabel põrandal

Ühendatud kaablite peal komistamisest, kukkumisest või libisemisest tulenev vigastusoht.

- ▶ Kinnitage toote ja tarvikutega ühendatud kaablid alati korralikult.
- ▶ Paigaldage kaablid alati nii, et nende otsa ei saaks komistada.
- ▶ Vajaduse korral kasutage kaablikanalit või kinnitage kaablid kleeplindiga.
- ▶ Enne teisaldamist ühendage alati kaablid toote ja tarvikute küljest lahti.



ETTEVAATUST

Kuumad pinnad

Pikaajalisel kasutamisel ja/või kõrgel ümbritseval temperatuuril võib CCM-1 pind kuumeneda. Otsene päikesevalgus võib põhjustada kaamera korpuse temperatuuri üle 60° C.

- ▶ Kasutage CCM-1 süsteemi külge kinnitamiseks alati heakskiidetud kinnitust.
- ▶ Ärge kunagi hoidke CCM-1 pikka aega paljaste kätega.
- ▶ Ärge puudutage monitori pinda paljaste kätega. See võib töötamise ajal kuumeneda.
- ▶ Ärge pange CCM-1 -le katteid, kui see on toite all. Veenduge, et jahutusribid ei oleks takistatud ja et õhuvool jahutusribide ümber oleks vaba.
- ▶ Ärge asetage CCM-1 töötamise ajal ühegi soojusallika lähedusse.
- ▶ Kui ümbritseva õhu temperatuur on üle 25 °C, vältige CCM-1 sattumist otsese päikesevalguse kätte.



ETTEVAATUST

See CCM-1 või CCM-1 tarvikute kasutamine niiskes keskkonnas ja kondensatsiooniga

Kui viite toote ja tarvikud jahedast kohast sooja või kui toodet kasutatakse niiskes keskkonnas, võib toote sees ning sise- või välisühendustele tekkida kondensaad. Ärge kasutage toodet, kui sellel on kondensaad. Sellega kaasneb lühiühendusest põhjustatud elektrilöögi ja/või tulekahju oht.

- ▶ Ärge kasutage toodet ega tarvikuid, kui tekib kondensatsioon.
- ▶ Kui viite toote ja tarvikud jahedast keskkonnast sooja, oodake mõnda aega, kuni komponendid soojenevad.
- ▶ Kondensatsiooniohu vähendamiseks leidke soojem hoiukoht.



ETTEVAATUST

Komistamine tähelepanematusse tõttu

Vigastuste ja CCM-1 kahjustamise oht.

- ▶ Pöörake toote kasutamisel alati tähelepanu ümbritsevale.



ETTEVAATUST

Katkine katteklaas

Sõrmede löikamise oht.

- ▶ Ärge lööge vastu katteklaasi.
- ▶ Katkise klaasi purunemise korral kasutage kaitsevarustust.



TEATIS

Toote rike, mis on põhjustatud valest kokkupanekust soovitatud kolmanda osapoole tarvikutele

CCM-1 kahjustamise oht

- ▶ Paigaldamise ja kasutamise peab tegema koolitatud personal.
- ▶ Lugege alati läbi kolmandate osapoolte tarvikute kasutusjuhised ja mõistke neid, enne kui paigaldate tarvikuid soovitatud viisil (näiteks Pöörlev käsi).
- ▶ Kasutage paigaldamiseks alati tootja poolt ettenähtud tööriistu.



TEATIS

Osade lõdvenemine välise vibratsiooni tõttu

CCM-1 kahjustamise oht.

- ▶ Ärge kasutage kohtades, kus toode on vibratsiooni all.
- ▶ Ärge hoidke toodet kohtades, kus see on vibratsiooni all.



TEATIS

Kõrgsagedusliku kiirguse oht

CCM-1 kahjustamise oht

- ▶ Ärge kasutage kohtades, kus toode puutub kokku kõrgsagedusliku kiirgusega.
- ▶ Ärge hoidke toodet kohtades, kus see puutub kokku kõrgsagedusliku kiirgusega.



TEATIS

Volitamata tarvikute ja varuosade kasutamine

CCM-1 kahjustamise oht

- ▶ Ärge kasutage lisaseadmeid ja varuosi, mida ARRI ei soovita. Need võivad kahjustada ühendatud tooteid ja muuta garantii kehtetuks.

4 Toote ülevaade

See Camera Control Monitor-1 CCM-1 on 7" -tolline (18 cm) pardal olev monitor, mis pakub filmikaamera ALEXA 35 jaoks täielikku kaamera juhtimist ja juurdepääsu menüüdele.



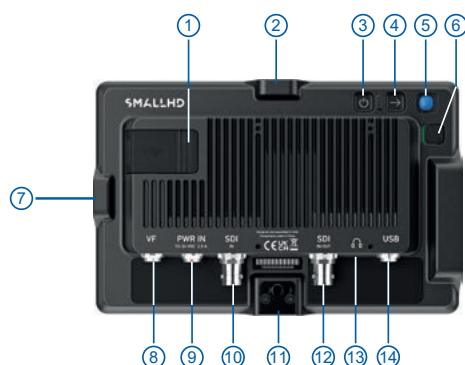
- 1 Ekraan
- 2 MENU-nupp
- 3 Kasutajanupp 1-4

Ekraan

Ekraan (1) on 7" -tolline (18 cm) IPS LCD puuteekraan, mille eraldusvõime on 1920x1200, maksimaalne ekraani heledus on 1300 niti ja aktiivse ekraani suurus 95x142 mm.

Nupp *MENU* ja kasutajanupud

Nupp *MENU* (2) võimaldab juurdepääsu filmikaamera menüüle, mis on identne mitme pildiotsija Multi View Finder MVF-2 menüüga. Neljale kasutajanupule (3) saab määrata nii filmikaamera spetsiifilisi funktsioone kui ka SmallHD monitori funktsioone.



- 1 USB-C pesa
- 2 Kinnituspunktid
- 3 Nupp POWER (elektrivarustus)
- 4 Nupp BACK (tagasi)
- 5 Joystick
- 6 Lukustusliugur LOCK
- 7 Kinnituspunktid
- 8 VF-pistik
- 9 PWR IN pistik
- 10 SDI IN pistik
- 11 Kinnituspunktid
- 12 SDI IN/ OUT-pistik
- 13 Kõrvaklappide pistik
- 14 USB-pistik

Kinnituspunktid

Monitoril on neli ARRI Pin-Lock 1/4" (64 mm) kinnituspunkti, mis tähendab monitori kinnitamiseks üleval (2), paremal küljel (7), alumisel ja tagaküljel (11) filmikaamerale või näiteks kinnitusseadmele.

Nupp *POWER* (elektrivarustus)

Monitori saab sisse ja välja lülitada *POWER* (elektrivarustus) nupu (3) kaudu.

Juhtkang ja nupp *BACK* (tagasi)

Juhtkangi (5) ja nuppu *BACK* (tagasi) (4) kasutatakse menüüs navigeerimiseks ja need pakuvad alternatiivset juhtimisvõimalust keskkondades, kus puuteekraani on raske kasutada.

Lukustusliugur *LOCK*

Lukustusliugur *LOCK* (6) lukustab kõik monitori juhtnupud, sealhulgas puuteekraani, et vältida funktsioonide tahtmatut käivitamist.

USB-C pesa

USB-C pesa (1) toetab sama USB-C-mälupulka nagu ALEXA 35, mis võib töötamise ajal jääda ilmastikukindla katte alla ühendatud. USB-C-mälupulga kaudu saab importida püsivara värskendusi ja Frame Grabs (filmiklippide üksikuid pilte) või salvestada 3D-LUT-värvide segusid.

VF pistik (CoaXPress)

Verified First VF konnektorit (8) kasutatakse CCM-1 ühendamiseks filmikaameraga. Liides edastab toiteandmeid, videoandmeid ja juhtimisandmeid ning toetab kuni 10 m pikkusi juhtmeid. Kui CCM-1 töötab heledusega 100 niti, saab seda toita ainult selle liidese kaudu. Kui on vaja kõrgemaid heledustasemeid, peab monitori toiteallikaks olema PWR IN võimsusvõimendi pistikupes. Verified First VF-pistik tarnitakse ilma võtmeta, nii et VF-kaablid saab ühendada sõltumata nende asendist.

PWR IN pistik (3-pin Fischer)

Monitori saab varustada lisatoitega PWR IN pistiku (9) kaudu, mis on vajalik, kui monitori kasutatakse heledusega üle 100 niti või kui monitori kasutatakse kolmandate osapoolte filmikaameratega. PWR IN pistik võtab vastu sisendpingeid 10–34 V DC alalisvoolu.

SDI In (BNC)

Kui MVF-2 ja CCM-1 kasutatakse paralleelselt ALEXA Mini LF-is või kui monitori kasutatakse kolmandate osapoolte filmikaameratega, võtab CCM-1 filmikaamera pildi vastu SDI IN-liidese (10) kaudu. Serial Digital Interface SDI IN pistik aktsepteerib 1,5G ja 3G SDI signaale vastavalt standarditele SMPTE ST 292-1:2012 ja SMPTE ST 425-1:2014.

SDI IN/OUT (BNC)

Sisendina pakub SDI IN/OUT pistik (12) samu funktsioone, mis SDI IN sisendil ja mõlemat sisendit saab kasutada paralleelselt. Väljundina väljastab see signaali, mis on SDI IN pesas.

Kõrvaklappide väljund

Kõrvaklappide väljund (13) on 3,5 mm pesa (jack), mis väljastab kõik helikanalid (sama, mis MVF-2 kõrvaklappide väljund).

USB pistik (5-pin LEMO)

Kui MVF-2 ja CCM-1 kasutatakse paralleelselt ALEXA Mini LF-is, saab CCM-1 juhtida filmikaamerat VF-pistiku asemel USB-pistiku kaudu.

**TEATIS**

Kuigi filmikaamera on varustatud kahe pildiotsija pordiga, ei saa CCM-1 ja MVF-2 veel paralleelselt kasutada. Mis tahes paralleelne tugi on tulevases tarkvarapaketi lubatud.

5 Montaaž ja kokkupanek

5.1 Toiteallikas ja ühendused

Toiteallika valikud

See CCM-1 saab varustada VF-kaabli või toitekaabli kaudu.

Kui toite CCM-1 VF-kaabli kaudu, on monitori maksimaalne heledus piiratud 100 nitiga.

Kui toite CCM-1 toitekaabli kaudu, on monitori maksimaalne heledus 1300 niti.

1. Lülitage toide välja.
2. Ühendage CoaXPressi kaabel Verified First VF-pistikuga (8) või toitekaabel, millel on PWR IN (9).
3. Lülitage toiteallikas ja CCM-1 toitenupu (3) abil sisse.
4. Vajutage toitenuppu (3), et CCM-1 välja lülitada.

Ühendusvalikud



Töötamine ühe kaabliga

Vaid ühe kaabli abil saab CCM-1 täita kõiki funktsioone kuni 10 m pikkuste Verified First VF kaablitega, mille heledus on kuni 100 niti.



Suure heledusega töö

Päevavalguses nähtavate piltide jaoks saab VF-kaabli kõrvale lisada toitekaabli, et saavutada täielik 1300 niti heledus. Toidet saab anda filmikaamerast või kohalikust toiteallikast, näiteks pardaakust.



Kaherežiim ALEXA Mini LF jaoks

Kui soovite CCM-1 kasutada ALEXA Mini LF-ga, kui samal ajal kasutatakse VF-liitmiku kaudu MVF-2, ühendage selleks CCM-1-ga SDI, PWR ja Ethernet (USB kaudu), et saavutada täielik heledus ja kõik filmikaamera juhtimisfunktsioonid ilma juurdepääsuta filmikaamera menüüle.



Eraldi toimimine

CCM-1 saab kasutada ka suure valgusjõulise, vastupidava ja ilmastikukindla SDI-monitorina. Kahe 3G SDI sisendi, funktsionaalsuse loop-out (seadme väljund ahelas) ja täieliku SmallHD-seiretööriistade komplektiga saab sellest mitmekülgne tööriist mis tahes teravustamisjaama, kolmanda osapoole filmikaamera või filmirežiissööri monitori jaoks.

5.2 Tarvikute kinnitamine

Mounting options (Paigaldusvalikud)

See CCM-1 kaamera või seadme külge kinnitamiseks on neli ARRI Pin-Lock 1/4" kinnituspunkti (1 x ülemine, 1 x alumine, 1 x taga, 1 x parem külg).



ETTEVAATUST

Ülekuumenemise ja põletuse oht

Toote korpus soojeneb töötamise ajal. Kasutage toote süsteemi külge kinnitamiseks alati heakskiidetud kinnitust, nagu ARRI MAC-1.



Monitor Arm for Camera MAC-1 (Kaamera MAC-1 monitori käepide)

Kaamera MAC-1 monitori käepide (Monitor Arm for Camera) (K2.0048394) pakub reguleeritavat hõõrdesüsteemi monitori ühe käega ümberpaigutamiseks, samuti lisasid erinevatele kinnitusstandarditele. MAC-1 ühendatakse ARRI Pin-Lock 1/4" (64 mm) kinnituspunktidega alumisel küljel, tagaküljel, külgmisel küljel ja ülemisel küljel.

Palun jälgige MAC-1 monitori käe suunda, monitori varre esiküljel olev tähis DISPLAY SIDE (kuvari pool) peab olema suunatud monitori kuvari poole.



Pildiotsija adapter VFA-4

VFA-4 (K2.0048510) võimaldab paigaldada CCM-1 standardsetele ARRI pildiotsija kronsteinidele ilma tööriistadeta ning see tarnitakse koos ARRI Pin-Locki ja SmallHD kinnitusstandarditele vastavate sisestustega. Kokkupandav mehhanism võimaldab kiiret ümberpaigutamist ja ruumisäästlikku lamedat hoiustamist.



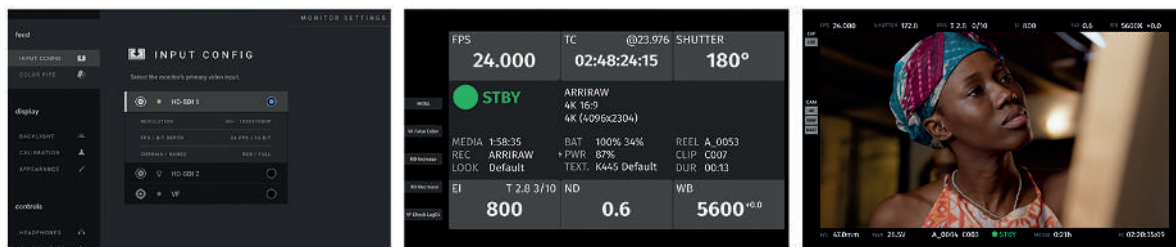
Päikesevarju

Seda kaamerajuhtimismonitori CCM-1 kokkupandavat päikesevarju saab CCM-1 külge kinnitada ilma tööriistadeta, külgmised klapid ja ülemine klapp hoiavad magnetiliselt koos. Välismaterjal on tugev ja vastupidav, sisemine mikrokiudmaterjal kaitseb kuvarit ja takistab peegeldusi. Päikesevarju kaitseb CCM-1 ekraani isegi kokkuvoldituna.

6 Menüü käsitlemine

6.1 smallHD PageOS

Väike HD PageOS-i liides võimaldab kasutajatel konfigurereida ja määrata konkreetseid pildialanüüsi tööriistu ja/või funktsioone kuni kaheksale kohandatavale lehele. Kasutajad pääsevad neile tööriistadele juurde, navigeerides kuvaril vastavale lehele, selle asemel et funktsioone eraldi aktiveerida või desaktiveerida. CCM-1 pakub kolme standardilehte:



Monitori seadmised

Filmikaamera avaekraan HOME

Live View

Lehekülgede vahel navigeerimiseks lohistatakse sõrmega vasakule/paremale üle ekraani või liigutatakse monitori tagaküljel olevat juhtkangi/joysticki vasakule/paremale.

Lehekülgede vaade ja lehtede kohandamine (Pages View and Pages Customization)

Pages view (lehekülgede vaade) pakub kõigi konfigureeritud lehtede väljasuunitud perspektiivi, mis võimaldab korraldada ja nimetada, et tagada kõige tõhusam üldine seadistus.

- Pühkige ekraanil sõrmega alla või liigutage juhtkangi alla, et avada leht PAGES VIEW (lehekülgede vaade).
- Uue lehe loomiseks värskest tööruumist, eeltöömallist või konkreetsest utiliidist liikuge lehevaate paremasse serva. Valige suvand Uus tühi leht (New Blank Page) ja seejärel valige, millist tüüpi lehekülge soovite lisada või luua nullist kohandatud lehe.
- Lehekülje ümbernimetamiseks, teisaldamiseks või kustutamiseks navigeerige leheküljele, mida soovite muuta, seejärel koputage lehekülje all olevat kontekstinuppu või liigutage joysticki allapoole, et avada kontekstimenüü. Valige soovitud toiming.
- Leheküljevaatest lahkumiseks puudutage mis tahes lehte.

Lisage lehele uus tööriist

- Tööriistariba kuvamiseks puudutage mis tahes lehel olles oma ekraani. Puudutage ikooni PLUS, mis kuvatakse lehe vasakus servas. Valige tööriist, mille soovite sellele lehele lisada. Leiate võimaluse lisada tööriist sellele konkreetsele lehele või kõigile lehtedele. Kui otsustate selle lisada kõikidele lehtedele, on see tööriist olemas igal üksikul lehel, see tähendab, et kui valite ühe lehe, piirdub see lehega, millel praegu viibite.
- Valitud tööriista aktiveerimiseks ja deaktiveerimiseks puudutage ekraani. Seejärel puudutage ekraani vasakus ülanurgas kuvatavat kolmnurka.
- Selle tööriista kohandatud sätete reguleerimiseks puudutage ekraani ja seejärel tööriista nime kõrval kuvatavat noolt. See viib teid alammenüüsse, mis näitab selle konkreetse tööriista reguleerimisvalikuid.
- Tööriista eemaldamiseks lehelt puudutage ekraani ja puudutage noolt, mis kuvatakse tööriista nime kõrval. Seejärel puudutage alammenüü allosas olevat prügikasti ikooni.

Monitori seadmised

Seadete leht võimaldab teil reguleerida laia valikut globaalseid monitori sätteid.

Feed (Söötmine)

- Valige *Input Config* (sisendi konfiguratsioon), nii kuvatakse monitoril pildiallikas (SDI 1, SDI 2, VF).
- Valige *Color Pipe* (värviruum), et määrata ja konfigureerida värviruumi ja kõverate teisendusi ning aktiveerida HDR ja SDR sissetulevate logipõhiste allikatega.

Ekraan

- Valige *Backlight* (taustvalgus), et määrata taustavalgustuse tase, mis sobib teie vaatamiskeskkonnaga ning et maksimeerida kontrasti ja nähtavust.
- Valige *Calibration* (kalibreerimine) värvuse ja heleduse täpsuse määramiseks.
- Valige *Appearance* (välimus) video edastusmaterjalile rakendatava teravuse taseme määramiseks.

Controls (Juhtnupud)

- Valige *Volume* (helitugevus) kõrvaklappide pesa (jack) heliväljundi taseme reguleerimiseks.
- Valige *Image Rotate* (pildi pööramine), et lubada tagurpidi paigaldamine või lubada peegeldamine, kui ekraan peab olema suunatud objekti poole.
- Valige *Interlace* (reahüppamise meetod), et juhtida, kuidas ülerealaotusega kaadreid (interlaced footage) kuvatakse.

Pildi jäädvustamine

- Valige *Image Capture* (pildi jäädvustamine), et konfigureerida pildivõtutööriist, mis aitab hõlbustada filmivõtete sobitamist või luua salvestusnuppu vajutades automaatse pispildi.
- Valige *Image Gallery* (pildigalerii) pildigalerii sirvimiseks ja irdkandjal olevate piltide ülevaatamiseks.

Liides

- Valige *User Buttons* (kasutajanupud) monitori kasutajanuppude konfigureerimiseks. Kasutajanuppudele saate määrata monitori- või kaameraspetsiifilisi funktsioone. Alternatiivina saab filmikaamerale omaseid funktsioone määrata ka filmikaamera menüü kaudu (*MENU > User Buttons > Monitor User Buttons*).
- Valige *Pages* (lehed), et määrata lehtede toimimine ja reaktsioon.
- Valige *Pixel Zoom*, et konfigureerida pikslisuumi vaikesuunitasemed ja saavutada soovitud summa teatud filmi kontrollimisel.
- Valige *Status Display* (ekraani olek), et lubada ja konfigureerida olekukuva ning saada teavet erinevate jälgimisega seotud andmete kohta, nagu aku kasutusaeg ja kaadrid sekundis.
- Valige *UI Lock* kasutajaliidese User Interface lukustamise lubamiseks. Kui see on lubatud, lukustab kasutajaliides puuteekraani viie sekundi jooksul all hoidmine. Protsessi kordamine avab kasutajaliidese.
- Valige *LED Brightness* (LED-nupu heledus) LED-nupu heleduse taseme määramiseks.
- Valige *Touch Response* (puudutusreaktsioon), et lubada ekraanikuva kõikjal, kus puuteekraani puudutatakse.

Kasutaja

- Valige *Backdrop* (taust), et lubada kohandatud taust, kui monitor signaali ei kuva.
- Valige *Power* (toide), et määrata vooluga seotud valikud, nagu automaatne taastamine.
- Valige *Date Time* (kuupäev kellaaeg) monitori kellaaja ja kuupäeva määramiseks.
- Valige *Monitor ID*, et määrata monitorile kohandatud nimi, et muuta monitor paremini äratuntavaks.
- Valige *Profiles* (profiilid), et salvestada või laadida kogu monitori konfiguratsioon USB-mälupulgale.

Süsteem

- Valige *Firmware* (püsivara) monitori püsivara värskendamiseks.
- Valige *Reformat Drives* (mälupulga vormindamine) USB-mälupulga vormindamiseks.
- Valige *Factory Reset* (tehase lähtestamine), et lähtestada monitori algsed tehaseseaded koos võimalusega registreerimine ja kalibreerimine kustutada.
- Valige *System Info* (süsteemi teave), et näha monitori seerianumbrit ja installitud püsivara versiooni.

6.2 Filmikaamera menüü

CCM-1 pakub juurdepääsu kogu filmikaamera menüüle, et pääseda juurde kõikidele filmikaamera sätetele. Menüüd saab juhtida puutefunktsiooni või füüsiliste klahvidega ning see pakub sama paigutust nagu Multi Viewfinder MVF-2.

- Filmikaamera menüü avamiseks või sulgemiseks vajutage monitori vasakul küljel olevat nuppu **M**.

Üksikasjalikud juhised filmikaamera menüü kasutamise kohta leiате filmikaamera kasutusjuhendist.

Interaktiivsed ülekatte

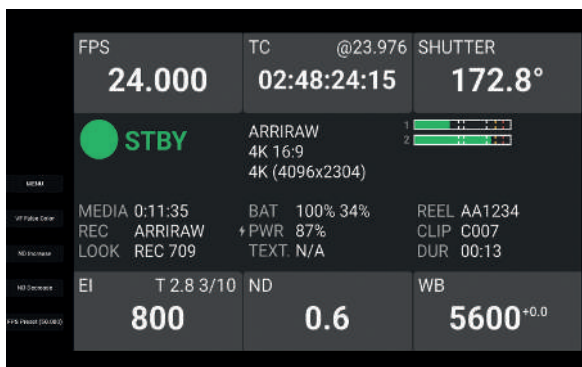
Interaktiivsete olekukomponentidega otsepilt võimaldab kiiret juurdepääsu kõige sagedamini muudetavatele sätetele:



- Puudutage ühte peamistest parameetritest nagu FPS (kaadrit sekundis), Shutter (katik), ND Filter või White Balance (valge tasakaal), mis kuvatakse filmikaamera olekuteabe kohal.
- Valige loendist soovitud väärtus ja puudutage muudatuse kinnitamiseks ükskõik kus väljaspool loendit.
- Loendisse väärtuse lisamiseks puudutage nuppu ADD (lisama), määrake uus väärtus ja puudutage uuesti nuppu ADD (lisama), see lisab väärtuse loendisse.
- Väärtuse loendist kustutamiseks valige väärtus ja puudutage kaks korda nuppu DELETE (kustutama).

Teave: Interaktiivsete ülekatete kasutamiseks peab filmikaamera olekuteave olema lubatud (**MENU > Monitoring > VF > EVF Overlays > Status Info**).

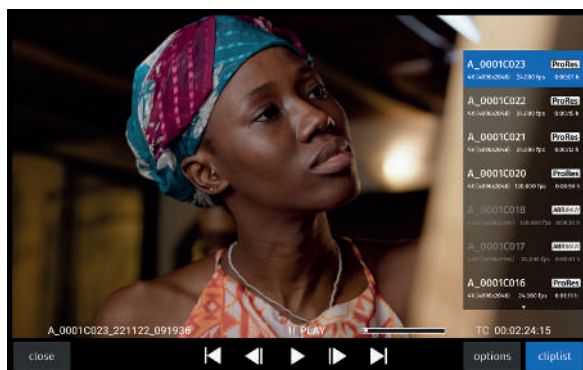
Avaekraan HOME



Ekraan HOME näitab lühidalt kogu asjakohast filmikaamera teavet. Puudutades ühte viiest põhiparameetrit, jõuate otsepildini, kus saate

reaalajas eelvaatega muudatusi teha. Vasakul kuvatakse ülevaade kasutajanuppude määramisest.

Playback control (Taasesituse juhtimine)



- Pühkige ekraanil sõrmega alla või liigutage juhtkangi alla, et avada leht PAGES VIEW (lehekülgede vaade).
- Valige lehtede vaates nupp PLAYBACK (taasesitus). Taasesitamiseks laaditakse viimane salvestatud klipp.
- Taasesitamiseks mõne muu klipi valimiseks puudutage nuppu CLIPLIST.
- Klipi lõpu määramiseks puudutage nuppu OPTIONS (valikuid).
- Taasesitusest väljumiseks puudutage nuppu CLOSE (sulgema).

7 Puhastamine, hooldus ja remont



TEATIS

Asjatundmatu puhastusprotseduur

Pealispindade kahjustamise oht.

- ▶ Kasutage ainult käesolevas peatükis nimetatud puhastusvahendeid.
- ▶ Ärge kasutage tugevaid või agressiivseid puhastusvahendeid, nagu metanool, atsetoon, bensiin või happed. Need kemikaalid võivad lahustada trükitud etikette või korpuse värvi ning kahjustada tugevalt poleeritud pindu.
- ▶ Toote puhastamise ajal veenduge alati, et kaitsekatted on paigas.
- ▶ Ärge niisutage ühendusi seadme puhastamise ajal.
- ▶ Vältige toote puhastamisel ühenduskontaktide puudutamist.
- ▶ Vältige ühendustihvtide kuivamist kuiva lapiga, eriti kui pind pole puhas.
- ▶ Vältige konnektori tihvtide pühkimist ilma õhupuhumistolmuta. Kui osakesed või optilised pinnad on elektrostaatilisel laetud, võib deioniseeritud õhu kasutamine parendada tolmuemaldamise tõhusust.
- ▶ Korpusel ei tohi kasutada suruõhku.

Soovitavad puhastusvahendid

- Vesi
- Klaasipuhastusvahend
- Isopropüülalkohol

Piirkond	Puhastusprotseduur
Korpus	Puhastage kaamera korpus, mehaanilised ja elektroonilised tarvikud pehme, ebemevaba puhastuslapiga ja vähesese vee või klaasipuhastusvahendiga. Isopropüülalkoholi tuleks kasutada ainult siis, kui see on tõesti vajalik, nt kleeplindi jääkide eemaldamiseks.
Kitsad pilud ja tühimikud	Kasutage kitsastest piludest, tühimikest või pistmikest tolmuosakeste eemaldamiseks käsipuhurit, vatitampoone või pehmet pintslit.
Õhutuskanal	Puhastage õhutuskanalit madalal astmel tolmuimejaga.



HOIATUS

Remonditööd on teostanud väljaõppeta isikud

Elektrilöögi ja lühisest põhjustatud tulekahju oht.

- ▶ Ärge proovige seadet ise remontida. Remonte võivad teostada ainult ARRI volitatud teeninduspartnerid.

8 Transport, hoiustamine ja kõrvaldamine



TEATIS

See CCM-1 asjatundmatu pakendamine ja transportimine

Toote kahjustamise oht.

- ▶ Järgige alati kindlaksmääratud keskkonnatingimusi.
- ▶ Transportige toodet ja tarvikuid ainult sobivates ümbristes.
- ▶ Järgige käesolevas peatükis toodud transpordi ja hoiustamise juhiseid.

Toode ja selle tarvikud võivad kahjustuda, kui neid ei transpordita ja ei ladustata õigesti. Võtke arvesse järgmisi juhiseid.

Transpordi juhised:

- Eemaldage tootest kõik tarvikud.
- Võimaluse korral kinnitage alati kaitsekorgid.
- Transportige toodet alati sobivas varustuse korpuses.
- Kaitske seadet tugevate löökide eest. <linebreak/>

Hoiustamise juhised:

- Eemaldage kõik tarvikud.
- Ühendage toote küljest lahti kõik kaablid ja toiteallikad.
- Hoidke toodet alati sobivas varustuse korpuses.
- Ärge hoidke toodet väljaspool kindlaksmääratud ümbritseva õhu temperatuurivahemikku.
- Ärge hoidke toodet kohtades, kus see võib olla avatud äärmuslikele temperatuuridele, otsesele päikesevalgusele, kõrgele niiskusele, tugevale vibratsioonile, tolmu või tugevatele magnetväljadele.

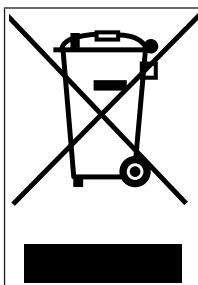
Kõrvaldamine



TEATIS

Toote saab tagastada tootjale Arnold & Richter Cine Technik GmbH & Co. Betriebs KG.

Kolmandate osapoolte tarvikute kõrvaldamisel järgige vastava tootja juhiseid.



See toode kuulub EUROOPA PARLAMENDI JA NÕUKOGU 4. juuni 2012. aasta direktiivi 2012/19/EL elektri- ja elektroonikaseadmetest tekkinud jäätmete (elektroonikaromude) (WEEE II) kohaldamisalasse.

Seetõttu ei tohi seda toodet jäätmekäidelda koos olmejäätmetega. Tuleb järgida vastavaid riigipõhiseid jäätmekäitluseeskirju.

9 ARRI teeninduskontaktid

Vaadake praegust teeninduspartnerite loendit aadressil [service contacts](#).



Arnold & Richter Cine Technik GmbH & Co.
Betriebs KG.
Herbert-Bayer-Str. 10
80807 Munich
Germany
+49 89 3809 2121
Tööaeg:
esm. - ree. 09:00 - 17:00 (CET)
service@arri.de

ARRI CT Limited / London
2 Highbridge, Oxford Road
UB8 1LX Uxbridge
United Kingdom
+44 1895 457 000
Tööaeg:
esm. - nel. 9:00 - 17:30 (GMT)
ree. 9:00 - 17:00 (GMT)
service@arri-ct.com

ARRI Inc. / West Coast
3700 Vanowen Street
CA 91505 Burbank
USA
+1 818 841 7070
Tööaeg:
esm. - ree. 09:00- 17:00 (PT)
service@arri.com

ARRI Inc. / East Coast
617 Route 303
NY 10913 Blauvelt
USA
+1 845 353 1400
Tööaeg:
esm. - ree. 8:00 - 17:30 (EST)
service@arri.com

ARRI Canada Limited
1200 Aerowood Drive, Unit 29
ON L4W 2S7 Mississauga
Canada
+1 416 255 3335
Tööaeg:
esm. - ree. 8:30 - 17:00 (EDT)
service@arri.com

ARRI Australia Pty Ltd
Suite 2, 12B Julius Ave
NSW 2113 North Ryde
Australia
+61 2 9855 4305
Tööaeg:
esm. - ree. 8:00 - 17:00 (AEST)
service@arri.com.au

ARRI Asia Pte. Ltd.
164 Kallang Way, #03-01
349248 Singapore
Singapur
+65 6230 9488
Tööaeg:
esm. - ree. 9:00 - 18:00 (CST)
service@arri.asia

ARRI Japan Kabushiki Kaisha
Service
Haneda Innovation City Zone K210, 1-1-4
Hanedakuko, Ota-Ku
144-0011 Tokyo
Jaapan
+81 3 6635 3750
Tööaeg:
esm. - ree. 10:00 - 18:00 (JST)
info@arri.jp

ARRI China (Beijing) Co. Ltd.
Chaowai SOHO Tower C, 6/F, 0628/0656
Chaowai Dajie Yi 6
Beijing
Hiina
+86 10 5900 9680
Tööaeg:
esm. - ree. 9:00 - 18:00 (CST)
service@arri.cn

ARRI ASIA Limited
41/F One Kowloon, 1 Wang
Yuen Street Kowloon Bay
Hongkong
P. R. China
+852 2537 4266
Tööaeg:
esm. - ree. 09:00 - 18:00 (HKT)
service@arri.asia

ARRI Korea Limited
Kolon Digital Tower 1(#1505-06), 25
Seongsuil-ro 4 gil, Seongdong-gu
04781 Seoul
Korea
+82 (0)70 4419 6401
Tööaeg:
esm. - ree. 9:00 - 18:00 (KST)
service@arri.kr

ARRI Brasil Ltda
Avenida Ibirapuera 2907 – Cj. 421, Indianópolis
04029-200 São Paulo
Brazil
+55 1150419450
Tööaeg:
esm. - ree. 09:00 - 17:30 (BRT)
arribrasil@arri.com

LINKA İthalat İhracat ve Dış Tic.
Distribütör
Halide Edip Adivar Mah. Darülaceze Cad.
No:3 Akın Plaza Kat:5 95-96
34381 Şişli, İstanbul
Turkey
+90 2123584520
Tööaeg:
esm. - ree. 09:00 - 18:00 (EET)
service@linkgroup.com.tr

CINEOM Broadcast India Pvt. Ltd.
C-4, Goldline Business Centre
Link Rd. Malad West
400 064 Mumbai
India
+91 (0)22 42 10 9000
Tööaeg:
esm. - lau. 10:00 - 18:00 (IST)
arrisupportindia@cincom.com

CINEOM Broadcast DMCC.
Unit No. 2109, Jumeirah Bay Tower X2 Cluster X
Jumeirah Lakes Towers
P.O Box 414659
Dubai, UAE
+971 (0) 45570477
Tööaeg:
lau. - nel. 10:00- 18:00
arriservice.me@cincom.com

Notes

[illegible]

CCM-1